



รายงานผลการดำเนินงานประจำปีงบประมาณ ๒๕๖๖  
โครงการ “รักษน้ำเพื่อพระแม่ของแผ่นดิน” พื้นที่ลุ่มน้ำแม่สะมาด-ห้วยหมากกลาง  
บ้านห้วยหมากกลาง ม.๔ ต.ห้วยโป่ง อ.เมือง จ.แม่ฮ่องสอน



ดำเนินการโดย  
สถานีพัฒนาที่ดินแม่ฮ่องสอน สำนักงานพัฒนาที่ดินเขต ๖  
กรมพัฒนาที่ดิน  
กระทรวงเกษตรและสหกรณ์

# โครงการ “รักษาน้ำเพื่อพระแม่ของแผ่นดิน” พื้นที่ลุ่มน้ำแม่สะมาด-ห้วยหมากกลาง บ้านห้วยหมากกลาง หมู่ที่ ๔ ตำบลห้วยโป่ง อำเภอเมือง จังหวัดแม่ฮ่องสอน

## ๑. หลักการและเหตุผล

พื้นที่ลุ่มน้ำในภาคเหนือตอนบนเคยเป็นป่าที่อุดมสมบูรณ์ มีภูเขาสูงชันเป็นแหล่งที่กักเก็บและปลดปล่อยน้ำที่สำคัญที่สุด เป็นพื้นที่ที่มีฝนตกชุกในช่วงฤดูฝนประกอบด้วยมีลักษณะภูมิอากาศ ลักษณะภูมิประเทศ คุณสมบัติดินที่เหมาะสมต่อการปลดปล่อยน้ำให้แก่พื้นที่รับน้ำทั้งตอนบน ตอนกลาง และตอนล่าง เป็นประโยชน์ต่อการเกษตรทั้งการอุปโภคและบริโภค การท่องเที่ยว การคมนาคม และกิจกรรมอื่นที่สำคัญ มีพืชพรรณ ดิน น้ำ ป่าไม้และลักษณะกายภาพอื่นๆ ในช่วงหลายปีที่ผ่านมาจนถึงปัจจุบัน ทรัพยากรดิน น้ำ ป่าไม้ของประเทศไทยในทุกภูมิภาค ได้ถูกทำลายเป็นจำนวนมาก โดยเฉพาะอย่างยิ่งพื้นที่ต้นน้ำลำธาร ทำให้คุณภาพของระบบนิเวศลุ่มน้ำที่เคยปกคลุมด้วยพืชพรรณ เสื่อมโทรมลงในเวลาอันรวดเร็ว ที่สำคัญมีการบุกรุกป่าลักลอบตัดต้นไม้ และบุกรุกในบริเวณพื้นที่ต้นน้ำอยู่ตลอดเวลา ทำให้พื้นที่ที่รกร้างว่างเปล่า และพื้นที่เพาะปลูกไม่สามารถกักเก็บน้ำได้ เมื่อฝนตกในปริมาณมากๆ ในพื้นที่จังหวัดแม่ฮ่องสอน เช่นเดียวกันมีลักษณะภูมิประเทศสูงชัน เกิดการชะล้างพังทลายของดินสูงและรุนแรง ราษฎรประกอบอาชีพทางด้านเกษตรกรรม รับจ้าง และค้าขายบางส่วน ส่วนราษฎรที่ประกอบอาชีพเกษตรกรรมจะปลูกพืชไร่ เช่น ข้าว ข้าวโพด ถั่วลิสง ถั่วเหลือง พริกและผลไม้เช่น มะม่วง กล้วย

สถานีพัฒนาที่ดินแม่ฮ่องสอนได้คัดเลือกพื้นที่ บ้านห้วยหมากกลาง หมู่ที่ ๔ ตำบลห้วยโป่ง อำเภอเมือง จังหวัดแม่ฮ่องสอน เป็นพื้นที่ฟื้นฟูทรัพยากรดินและน้ำอย่างเป็นระบบ โดยมีการสนับสนุน ดำเนินการพัฒนาที่ดินในรูปแบบต่างๆ ทั้งการสำรวจวางแผนการใช้ที่ดินสำรวจและทำรังวัดที่ดิน การจัดทำระบบอนุรักษ์ดินและน้ำ การจัดทำแหล่งน้ำ การวิเคราะห์ดินการปรับปรุงบำรุงดินที่มีปัญหา สำรวจภาวะเศรษฐกิจและสังคม วิชาการเพื่อการพัฒนาที่ดินและงานอนุรักษ์ดินและน้ำโดยความร่วมมือระหว่างนักวิชาการสำนักงานพัฒนาที่ดินเขต ๖ และเจ้าหน้าที่สถานีพัฒนาที่ดินแม่ฮ่องสอน และที่สำคัญคือความร่วมมือจากราษฎรในพื้นที่ เพื่อให้ได้ผลงานที่ถูกต้องและตรงกับความต้องการของราษฎรในพื้นที่ และบรรลุตามวัตถุประสงค์ที่ตั้งไว้

## ๒. วัตถุประสงค์

๑) เพื่อฟื้นฟูและอนุรักษ์ทรัพยากรดิน น้ำ ป่าไม้ และสิ่งแวดล้อม ให้สามารถใช้ประโยชน์ที่ดินได้อย่างคุ้มค่า ลดการบุกรุกพื้นที่ป่า

๒) เพื่อพัฒนาชีวิตและความเป็นอยู่ของประชากร ให้สามารถดำรงชีวิตอยู่ได้อย่างยั่งยืนโดยอาศัยทรัพยากรที่มีอยู่อย่างเข้าใจจากการอนุรักษ์ดินและน้ำและการปรับปรุงบำรุงดิน

๓) เพื่อสนับสนุนให้ชุมชนมีเครือข่ายการเรียนรู้ด้วยตนเองอย่างเหมาะสม ภายใต้การสนับสนุนของรัฐและองค์กรในท้องถิ่น

๔) เพื่อให้เกษตรกรตระหนักถึงความสำคัญของการจัดการทรัพยากรดิน และเผยแพร่องค์ความรู้ด้านการพัฒนาที่ดินในพื้นที่ มีการขยายผลสู่ชุมชนอย่างเหมาะสมและถูกต้องตามหลักวิชาการ ในกิจกรรมการอนุรักษ์ดินและน้ำโดยวิธีกลและวิธีพืช รวมถึงการปรับปรุงบำรุงดิน ให้สามารถใช้ประโยชน์พื้นที่ได้อย่างยั่งยืน

### ๓. เป้าหมาย

- ๑) จัดทำคู่มือหนังสือที่เหลื่อมคางหมู ความยาวไม่น้อยกว่า ๐.๐๙๕ กิโลเมตร
- ๒) จัดทำชั้นบันไดดินแบบไม่ต่อเนื่อง (โดยใช้แรงงานคน) ความยาวไม่น้อยกว่า ๑๔.๖๙๐ กิโลเมตร และป้ายโครงการ ตามแบบมาตรฐานงานจัดระบบอนุรักษ์ดินและน้ำและงบประมาณที่ได้รับการจัดสรร

### ๔. วิธีการและขั้นตอนการดำเนินงาน

- ๑) การคัดเลือกพื้นที่ก่อนการดำเนินงาน
- ๒) จัดทำรายละเอียดโครงการ
- ๓) ส่งโครงการฯ เสนอสำนักจัดการทรัพยากรป่าไม้ที่ ๑ สาขาแม่ฮ่องสอน เพื่อพิจารณาเห็นชอบ และรายงานกรมป่าไม้พิจารณาอนุมัติตามลำดับ
- ๔) ประชุมชี้แจงเกษตรกร ผู้นำชุมชน และหน่วยงานที่เกี่ยวข้อง
- ๕) ดำเนินการส่งกล้องวางแนว
- ๖) จัดทำระบบอนุรักษ์ดินและน้ำ
- ๗) ควบคุมและติดตามผลการดำเนินงาน
- ๘) การจัดทำรายงานสรุปผล

### ๕. สถานที่ดำเนินการ

บ้านห้วยหมากกลาง หมู่ ๔ ตำบลห้วยโป่ง อำเภอเมือง จังหวัดแม่ฮ่องสอน

### ๖. ระยะเวลาดำเนินการ

เริ่มต้นโครงการ เดือนตุลาคม ๒๕๖๕ สิ้นสุดโครงการ เดือนกันยายน ๒๕๖๖

### ๗. แผนงานและงบประมาณ

แผนงาน/กิจกรรม	หน่วย นับ	การดำเนินงาน		งบประมาณ (บาท)	
		แผนการ ดำเนินงาน	ผลการ ปฏิบัติงาน	งบประมาณที่ ได้รับ	ผลการเบิก จ่ายเงิน งบประมาณ
๑. จัดระบบอนุรักษ์ดินและน้ำ	ไร่	๒๐๐	๒๐๐ ไร่	๙๐๕,๐๐๐.-	๑๐๐
รวม				๙๐๕,๐๐๐.-	๑๐๐

### ๘. ผลผลิต (output)

- ๑) จัดทำคู่มือหนังสือที่เหลื่อมคางหมู ความยาวไม่น้อยกว่า ๐.๐๙๕ กิโลเมตร
- ๒) จัดทำชั้นบันไดดินแบบไม่ต่อเนื่อง (โดยใช้แรงงานคน) ความยาวไม่น้อยกว่า ๑๔.๖๙๐ กิโลเมตร ภายในวงรอบโครงการ ๒๐๐ ไร่

## ๙. ผลลัพธ์ (outcome)

๑) สามารถป้องกันการชะล้างพังทลายของดินได้ จากการคำนวณโดยสมการสูญเสียดินสากล (Universal Soil equation: USLE) ได้ ๒๒๗ ตัน จากพื้นที่ทำระบบอนุรักษ์ ๒๐๐ ไร่

๒) สามารถปรับปรุงคุณภาพดินจากพื้นที่เดิมหลังจากก่อสร้างระบบอนุรักษ์ดินและน้ำ โดยการวิเคราะห์ดินจากชุดตรวจสอบดินภาคสนาม (LDD Test Kit) และชุด LDD pH Test Kit พบว่าระดับ

N ก่อนการปรับปรุงบำรุงดินอยู่ในระดับ ต่ำ หลังการปรับปรุงดินอยู่ในระดับ ปานกลาง

P ก่อนการปรับปรุงบำรุงดินอยู่ในระดับ ปานกลาง หลังการปรับปรุงดินอยู่ในระดับ ปานกลาง

K ก่อนการปรับปรุงบำรุงดินอยู่ในระดับ ปานกลาง หลังการปรับปรุงดินอยู่ในระดับ ปานกลาง

## ๑๐. ผลกระทบ (impact)

๑) การก่อสร้างระบบอนุรักษ์สามารถยับยั้งการชะล้างพังทลายของดินได้ แต่มีบางจุดที่เกิดการขุดมีสูญเสียหน้าดินจำเป็นต้องฟื้นฟูสภาพดินอย่างเร่งด่วน

๒) ทำให้เกษตรกรสามารถบริหารจัดการพื้นที่ได้ง่ายขึ้น

## ๑๑. ตัวชี้วัดความสำเร็จ

๑๑.๑ เชิงปริมาณ :

สามารถก่อสร้างระบบอนุรักษ์ดินและน้ำ โดยทำคูเบนน้ำสี่เหลี่ยมคางหมู ความยาวไม่น้อยกว่า ๐.๐๙๕ กิโลเมตร และทำขั้นบันไดดินแบบไม่ต่อเนื่อง ความยาวไม่น้อยกว่า ๑๔.๖๙๐ กิโลเมตร ในพื้นที่วงรอบโครงการ ๒๐๐ ไร่

๑๑.๒ เชิงคุณภาพ :

เกษตรกรที่รับผลประโยชน์มีความตระหนักถึงการชะล้างพังทลายของดิน มีความต้องการในการก่อสร้างระบบอนุรักษ์ดินและน้ำ และพร้อมจะบำรุงรักษาระบบอนุรักษ์ดินและน้ำที่มีอยู่ให้ดียิ่งขึ้น

## ๑๒. ผลประโยชน์ที่คาดว่าจะได้รับ

๑) เป็นการอนุรักษ์ ฟื้นฟู ทรัพยากรธรรมชาติ และสิ่งแวดล้อมในพื้นที่ป่าสงวนแห่งชาติป่าแม่ปายฝั่งซ้าย ให้มีความอุดมสมบูรณ์มากยิ่งขึ้น

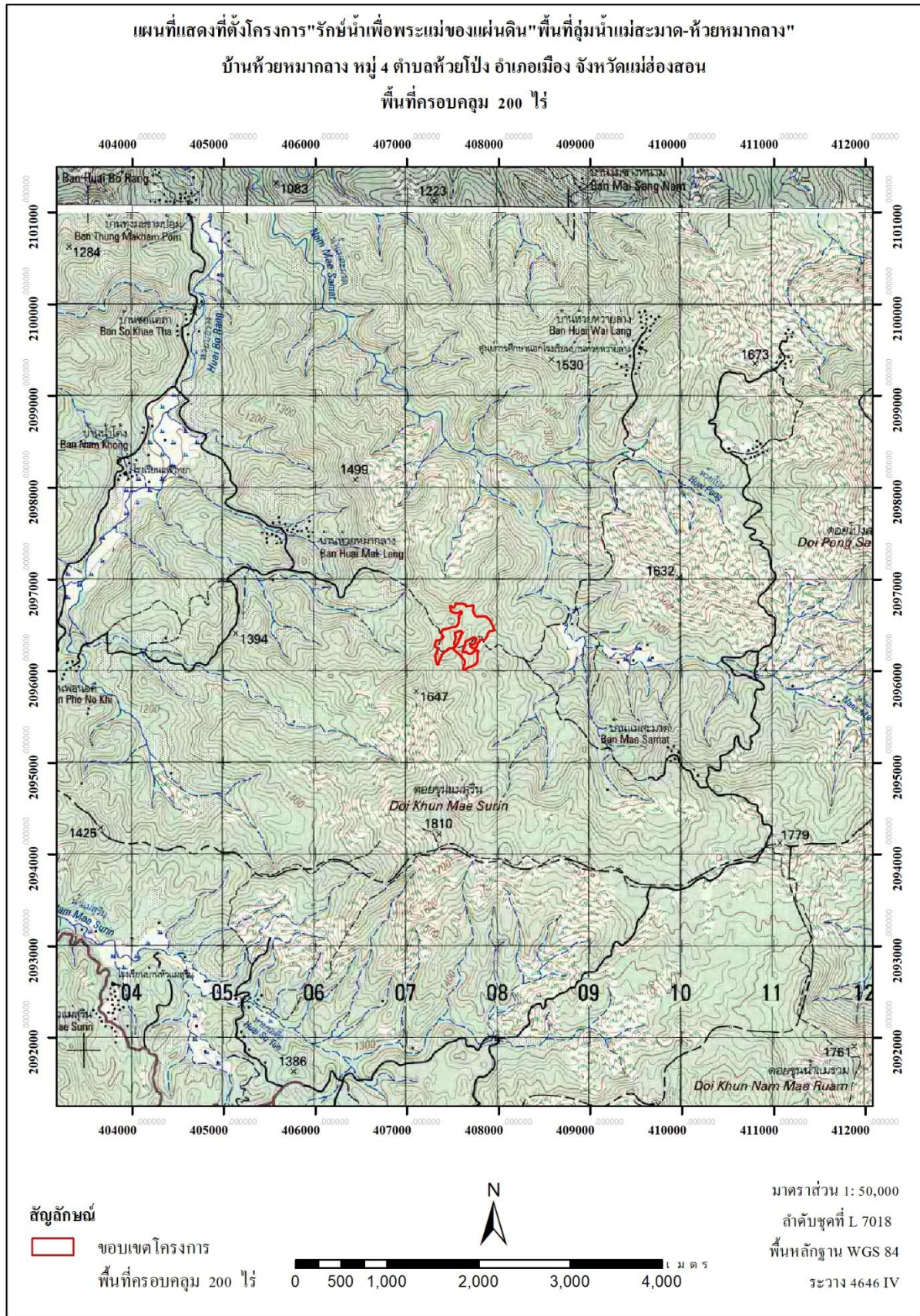
๒) เป็นการสร้างจิตสำนึก อนุรักษ์ และหวงแหนทรัพยากรป่าไม้ในพื้นที่ป่าสงวนแห่งชาติป่าแม่ปายฝั่งซ้าย

๓) เป็นการป้องกันการบุกรุก และทำลายทรัพยากรธรรมชาติและสิ่งแวดล้อมในพื้นที่ป่าสงวนแห่งชาติป่าแม่ปายฝั่งซ้าย

๔) พื้นที่เกษตรกรที่เข้าร่วมโครงการได้รับประโยชน์ในการอนุรักษ์ดินและน้ำอย่างเป็นระบบ ป้องกันการชะล้างพังทลายของดินสร้างความชุ่มชื้นในดิน

๕) เป็นการอนุรักษ์ ปรับปรุง ฟื้นฟู ทรัพยากรดินเสื่อมโทรม ให้ใช้ประโยชน์ในการทำเกษตรกรรมได้อย่างเต็มประสิทธิภาพ ยั่งยืนสืบไป

๑๓. แผนที่แสดงขอบเขตพื้นที่โครงการ



## ๑๔. รายละเอียดผลการดำเนินงาน

### กิจกรรมสำรวจออกแบบล่งหน้า

พื้นที่ดำเนินงาน  พื้นที่โครงการ  พื้นที่ขยายผลโครงการ จำนวน ๒๐๐ ไร่

๑) บ้านห้วยหมากกลาง หมู่ที่ ๔ ตำบลห้วยโป่ง อำเภอเมือง จังหวัดแม่ฮ่องสอน จำนวนพื้นที่ ๒๐๐ ไร่  
พิกัดขอบเขตพื้นที่ดำเนินงาน UTM Q๔๗ X๔๐๗๔๘๓ Y ๒๐๙๖๔๔๖



### กิจกรรมจัดระบบอนุรักษ์ดินและน้ำ

พื้นที่ดำเนินงานทั้งหมด  พื้นที่โครงการ  พื้นที่ขยายผลโครงการ จำนวน ๒๐๐ ไร่

๑) บ้านห้วยหมากกลาง หมู่ที่ ๔ ตำบลห้วยโป่ง อำเภอเมือง จังหวัดแม่ฮ่องสอน จำนวนพื้นที่ ๒๐๐ ไร่  
พิกัดขอบเขตพื้นที่ดำเนินงาน UTM Q๔๗ X๔๐๗๔๘๓ Y ๒๐๙๖๔๔๖

๒) จำนวนเกษตรกรที่ได้รับประโยชน์จากการเข้าร่วมโครงการ ๙ ราย

รายชื่อเกษตรกร

๒.๑ นายเจียรศักดิ์ จงสถาพรพิพัฒน์

๒.๒ นายสะแกรพอ เทอดชูสกุลชัย

๒.๓ นายพงษ์ศักดิ์ มีเหตุผล

๒.๔ นายพะมูแกร่ เพชรบริบูรณ์ดี

๒.๕ นายบุญชู ชูชัยวุฒิกุล

๒.๖ นางเปอะทุ ชูชัยวุฒิกุล

๒.๗ นายจรงค์ ชงสถาพรพิพัฒน์

๒.๘ นางนฤมล พนาไพรเลิศ

๒.๙ นายบุญรัตน์ พินิตเดโช

๓) ผลสำเร็จที่ได้จากการดำเนินงาน (เชิงคุณภาพ) เกษตรกรผู้ได้รับประโยชน์จากการจัดระบบอนุรักษ์ดินและน้ำ จำนวน ๙ ราย



### กิจกรรมปลูกหญ้าแฝก

พื้นที่ดำเนินงานทั้งหมด  พื้นที่โครงการ  พื้นที่ขยายผลโครงการ จำนวน ๒๐๐ ไร่

๑) บ้านห้วยหมากกลาง หมู่ ๔ ตำบลห้วยโป่ง ตำบลห้วยโป่ง อำเภอเมือง จังหวัดแม่ฮ่องสอน จำนวนพื้นที่ ๒๐๐ ไร่ พิกัดขอบเขตพื้นที่ดำเนินงาน UTM Q๔๗ X๔๐๗๔๘๓ Y ๒๐๙๖๔๔๖

๒) จำนวนเกษตรกรที่ได้รับประโยชน์จากการเข้าร่วมโครงการ ชาวบ้านห้วยหมากกลาง ๑ หมู่บ้าน และเกษตรกรเจ้าของแปลงจัดระบบอนุรักษ์ฯ ๙ ราย

รายชื่อเกษตรกร

๒.๑ นายเจียรศักดิ์ จงสถาพรพิพัฒน์

๒.๒ นายสะเกรพอ เทอดชูสกุลชัย

๒.๓ นายพงษ์ศักดิ์ มีเหตุผล

๒.๔ นายพะมูแก้ว เพชรบริบูรณ์ดี

๒.๕ นายบุญชู ชูชัยวุฒิกุล

๒.๖ นางเปอะทุ ชูชัยวุฒิกุล

๒.๗ นายจรงค์ ขงสถาพรพิพัฒน์

๒.๘ นางนฤมล พนาไพรเลิศ

๒.๙ นายบุญรัตน์ พินิตเดโช

๒.๑๐ หมู่บ้านห้วยหมากกลาง ๑๑๒ ครัวเรือน ประชากร ๒๕๖ ราย

๓) ผลสำเร็จที่ได้จากการดำเนินงาน (เชิงคุณภาพ) ปลูกหญ้าแฝกพื้นที่จัดระบบอนุรักษ์ดินและน้ำฯ บ้านห้วยหมากกลาง เกษตรกรที่ได้รับผลประโยชน์ จำนวน ๑ หมู่บ้าน เกษตรกรเจ้าของแปลง ๙ ราย ปลูกพื้นที่แปลงจัดระบบอนุรักษ์ดินและน้ำ และบริเวณข้างถนนทางขึ้นหมู่บ้านห้วยหมากกลาง หญ้าแฝกที่ปลูกในพื้นที่ จำนวน ๓๕๕,๐๐๐ กล้า



## ๑๕. ปัญหาและอุปสรรค

๑) พื้นที่ก่อสร้างมีความลาดชันสูง การทำระบบอนุรักษ์วิธีกลอย่างเดียวไม่เหมาะสมกับพื้นที่ควรมีการใช้วิธีพืชร่วมด้วย เช่น แนวแฝก คันเศษซากพืช หรือ การปลูกแทนพืชปุ๋ยสดจะสามารถเพิ่มศักยภาพในการป้องกันการชะล้างพังทลายได้

๒) การทำการก่อสร้างระบบอนุรักษ์ดินและน้ำบางส่วนถูกทำลายทำให้ดินขาดความอุดมสมบูรณ์ควรมีมาตรการสนับสนุนในการปรับปรุงบำรุงดิน เช่น การใช้พืชปุ๋ยสด หินฟอสเฟต และปุ๋ยโดโลไมท์ต่อเนื่องอย่างน้อย ๓ ปี

## ๑๖. ผู้รับผิดชอบโครงการ

๑) นายบุญมัน ฉัตรเท ตำแหน่ง ผู้อำนวยการสถานีพัฒนาที่ดินแม่ฮ่องสอน

เบอร์โทรศัพท์ ๐-๕๓๖๑-๑๘๕๓

เบอร์โทรสาร ๐-๕๓๖๑-๓๐๑๔

Email: msno๑@ldd.go.th



- ๒) นายสยามเขต เล้าเหล็กพลี ตำแหน่ง นักวิชาการเกษตรปฏิบัติการ  
เบอร์โทรศัพท์ ๐๘๐-๐๓๔-๘๔๗๒ เบอร์โทรสาร ๐-๕๓๖๑-๓๐๑๔  
Email: sayhamkate.l@hotmail.com
- ๓) นางสาวเบญจมาศ ธาตุชัย ตำแหน่ง นักวิชาการเกษตรปฏิบัติการ  
เบอร์โทรศัพท์ ๐๘๙-๙๑๙-๖๔๐๐ เบอร์โทรสาร ๐-๕๓๖๑-๓๐๑๔  
Email: benjamasth.@ladd.go.th